

ANNAMARIA ORLANDO e FRANCESCO M. RAIMONDO

BRIOFITE DELL'ERBARIO SICULO
DELL'ORTO BOTANICO DI PALERMO

RIASSUNTO

La collezione consiste di 107 esemplari (15 epatiche e 92 muschi) suddivisi in 64 specie, 46 generi e 24 famiglie.

Si dà un elenco delle specie riscontrate seguito ad un'aggiornata bibliografia dei lavori relativi alle briofite della Sicilia.

SUMMARY

Bryophytes preserved in the «Erbario Siculo» of the Palermo Botanical Garden.
The collection consist of 107 specimens (15 liverworts and 92 mosses) subdivided in 64 species, 46 genera and 24 families.

The list of the species is followed by an up-to-date bibliography of works dealing with bryophytes of Sicily.

PREMESSA

L'esigenza di procedere ad un inventario del patrimonio naturalistico siciliano e il desiderio di riproporre all'attenzione degli studiosi i temi di ricerca relativi ad un interessante gruppo di Crittogame, ci ha suggerito di effettuare un'indagine sul materiale briologico conservato nell'*Erbario Siculo* dell'Orto palermitano.

Oltre al riscontro dei campioni esistenti ed all'aggiornamento della loro nomenclatura, viene condotta un'analisi bibliografica relativa agli

studi sull'argomento riguardanti il territorio siciliano. Quest'ultima si ritiene fondamentale per una ripresa delle ricerche briologiche in Sicilia.

Al fine di adottare la nomenclatura più aggiornata, l'elenco che segue è stato redatto secondo AUGIER (1966) e VAN DER WIJK *et alii* (1959-1969) rispettivamente per le epatiche ed i muschi. Tranne che nei casi di perfetta rispondenza, al nuovo binomio si è fatto seguire il sinonimo adottato originariamente.

L'ordinamento delle famiglie è stato fatto secondo AUGIER (1966). Tutti i generi e le specie seguono l'ordine alfabetico. Nei casi di entità ritenute dubbie, al relativo binomio segue il punto di domanda. Per i casi relativi a campioni mancanti di precise indicazioni, al nome dei presunti *collectores* segue il punto di domanda. Le citazioni entro parentesi, fatte seguire dal punto di domanda, sono per intero dubitative e si riferiscono a LOJACONO (1883-84, 1885-86, 1890).

Elenco sistematico del materiale rinvenuto

HEPATICAE

ANTHOCEROTACEAE

Anthoceros laevis L.

Messina, alla Contemplazione, 25-3-1832, *Tineo*. Lipari, 1854, *Lojacono*. Montesoro, maggio 1850, *Todaro*. Milovallonis, 14-3-1829, *Tineo?* Messina, 1844, *Nyman*. *Bivona?*. *Lojacono?*. Misto a *Marchantia polymorpha*, *rada*, *Lojacono?*.

GRIMALDIACEAE

Reboulia hemisphaerica (L.) Raddi.
Ficuzza, aprile 1880, *Lojacono*.

MARCHANTIACEAE

Marchantia polymorpha L.
Misto ad *Anthoceros laevis* L., *Lojacono?*.

Marchantia sp.

Nelle rupi del ruscello per andare a Marineo, 24-6-1928, *Tineo?*.

CONOCEPHALACEAE

Conocephalum conicum (L.) Lindb. [= *Fegatella conica* L.]
Lojacono?.

JUNGERMANNIACEAE

Jungermannia sp.
Alicudi?, aprile 1834, Tineo?.

SOUTHBYACEAE

Gongylanthus ericetorum (Raddi) Nees
Messina, 1844, Nyman.

PLAGIOCHILACEAE

Plagiochila asplenioides (L. em Tayl.) Dum.
Madonie, Lojacono.

M U S C I

SPHAGNACEAE

Sphagnum rufescens (Nees et Hornsch.) Warnst. var. *albescens* (Warnst.)
Card. [= *S. contortum* Schultz var. *warnstorffii* Röhl fo. *albescens* (Warnst.)
Röll]
Canalicchio [Castelbuono], Lojacono det. Bottini da *S. acutifolium* Ehrh.
(2 esemplari).

POLYTRICHACEAE

Pogonatum aloides (Hedw.) P. Beauv.
Castelbuono, vicino S. Guglielmo, aprile 1853, Todaro.

Polytrichum commune L. ex Hedw. ssp. *commune* [det. Raimondo]
Monte Soro, maggio 1880, Todaro.

Polytrichum juniperinum Willd. ex Hedw. ssp. *strictum* (Brid) Nyl. et Sael.
[= *P. strictum* Menz. ex Brid.]
Sicilia, Todaro.

DICRANACEAE

Campylopus introflexus (Hedw.) Brid. var. *polytrichoides* (De Not.) Giac.
[= *C. polytrichoides* De Not.]

Todaro.

POTTIACEAE

Aloina rigida (Hedw.) Limpr. [= *Tortula rigida* Hedw.]
Messina, 1844, Nyman. (2 esemplari)

Barbula unguiculata Hedw. [= *Tortula varia* Biv.]
Sicilia, Bivona?. (3 esemplari)

Barbula sp.
(2 esemplari)

Cinclidotus aquaticus (Hedw.) B.S.G.
Partinico, 28 dicembre 1847, Todaro.

Gymnostomum minutulum Schwaegr.
Cum *Phascum bryoides* Dicks., Messina, alla Lanterna, 1844?, Nyman.

Gymnostomum truncatulum Hedw.
Villa Giulia, Todaro?.

Phascum cuspidatum Schreb. ex Hedw. var. *piliferum* (Hedw.) Hook.
et Tayl.
In pascuis alle Purrazze, Todaro?.

Pleurochaete squarrosa (Brid.) Lindb. [= *Barbula squarrosa* De Not.]
Con *Campylopus polytrichoides* De Not., Todaro. (2 esemplari)

Pottia bryoides (Dicks.) Mitt. [= *Phascum bryoides* Dicks.]
Cum *Gymnostomum minutulum* Schwaegr., Messina, alla Lanterna, Nyman.

Pottia intermedia (Turn.) Fuern.? [= *Gymnostomum intermedium* (Hedw.)
B.S.G.]

Inter gramina di Purrazzi, Todaro?. Villa Giulia, Todaro.

Tortula ambigua (B.S.G.) Aongstr.
Cesati?.

Tortula inermis (Brid.) Mont.
Sicilia, Bivona.

Tortula muralis Hedw.
Malta, 1844, Nyman.

Tortula muralis Hedw. ssp. *aestiva* (Hedw.) Meyl. var. *aestiva* Brid. ex Hedw.
Sui muri ad Acireale, in Sicilia, Ardissona.

Tortula princeps De Not.?
Sicilia, Todaro.

Tortula ruralis (Hedw.) Gaertn. [= *Syntrichia ruralis* Bert. = *Barbula ruralis* Hedw.]
Sicilia, Todaro. Moarda, a S. Maria di Gesù, 22 dicembre 1836, Tineo?.
Panormi, Todaro.

Tortula subulata Hedw.
Panormi, M. Moarda, Todaro.

GRIMMIACEAE

Grimmia trichophylla Grev.
Todaro.

Racomitrium marginatum Lojacono (*holotypus*).
Nicosi, nelle sciare sotto Montarso, 1879, Zappani?.

ENCALYPTACEAE

Encalypta ciliata Hedw. [= *E. fimbriata* Lam. et Cand.]
In montibus ai..., Panormi, Bivona?.

Encalypta vulgaris Hedw.
Monte Soro, aprile 1853, Citarda. Monte Scuderi, 21 marzo 1832?, Tineo?.

FUNARIACEAE

Funaria hygrometrica Hedw.
Messina, 1844, Nyman (2 esemplari). Santa Maria di Gesù, 4 aprile, Todaro (2 esemplari).

Funaria sp.
Sicilia, Todaro (2 esemplari).

ORTHOTRICHACEAE

Orthotrichum anomalum Hedw. var. *saxatile* Mild.
[Madonie sulle rupi, Lojacono]?

Orthotrichum affine Schrad. ex Brid. [sub *O. crispulum*, ridet. Lojacono]
Sicilia, Bivona?.

Orthotrichum diaphanum Schrad. ex Brid.
Panormi, Selva delli Cappuccini, Jan. 1836, Bivona (sub *Phascum acuminosum*, ridet. Lojacono; 2 esemplari).
Caltavuturo, Bivona?.

BRYACEAE

Bryum argenteum Hedw.? (L'esemplare, misto a *Chara* sp. e *Potamogeton* sp., è da attribuire a *Fontinalis* sp.).
Palermo, Lojacono?.

Bryum capillare L. ex Hedw.
Sicilia, Todaro.

Bryum capillare Hedw. ssp. *torquescens* (De Not.) Kindb.
Messina, 1844, Nyman.

Bryum torquescens Bruch ex De Not.
Fosse di Palermo, 14 giugno 1847, Todaro.

MNIACEAE

Mnium hornum Hedw.
[In sylvis elatis Valdemone, Lojacono]?

Mnium undulatum (Lindb.) C. Muell.
Aetna, Todaro.

FONTINALACEAE

Fontinalis antipyretica L. ex Hedw.
Al Ferro alla sorgiva, Minà. Fiume delle Molinelle, tra Augusta e Melilli,
23 marzo 1829, Tineo?.

Fontinalis squamosa L. ex Hedw.?
Lojacono?.

BARTRAMIACEAE

Philonotis fontana (Hedw.) Brid.

Oreto, 13 agosto 1855; Milo, cerrete Fontanelle, 1830, Tineo. Polizzi, fontana dei Castagneti, 20 marzo 1830, Tineo?. Messina, Vallone dei pineti, 1837, Tineo?.

LEUCODONTACEAE

Leucodon sciuroides (Hedw.) Schwaegr.

Ficuzza, Lojacono?.

Leucodon sciuroides (Hedw.) Schwaegr. ssp. *morensis* (Schwaegr.) Kindb. var. *morensis* (Schwaegr.) De Not.

Busambra, ottobre 1854, Lojacono.

Pterigynandrum filiforme Hedw. [= *Hypnum populeum* De Not.]

In rupibus ad S. Ciro, Panormi, 1844, Nyman.

NECKERACEAE

Neckera complanata (Hedw.) Hueb.

Acqua delle Botti, Madonie, Lojacono. Ficuzza, Lojacono (sub *Eurhynchium striatum*, ridet. Raimondo).

Neckera crispa Hedw.

Sicilia, Todaro. Sicilia, Bivona.

Thamnobryum alopecurum (Hedw.) Nieuwl. [= *Thamnium alopecurum* Schmp.]

Busambra, Lojacono?.

AMBLYSTEGIACEAE

Cratoneuron commutatum (Hedw.) Roth ssp. *commutatum*

Cascate di Cataratti, presso Petralia Sottana, 13 luglio 1890, Lojacono.

Drepanocladus uncinatus (Hedw.) Warnst. [= *Hypnum uncinatum* Hedw.]

Porrizzi, Todaro.

Leptodictyum riparium (Hedw.) Warnst. [= *Amblystegium riparium* (Hedw.) B.S.G.]

Platyhypnidium riparioides (Hedw.) Dix. [= *Rhynchostegium rusciforme* B.S.G.]

[Fiume di Sortino sotto i sepolcri dell'antico « Erbessus », Tineo]?

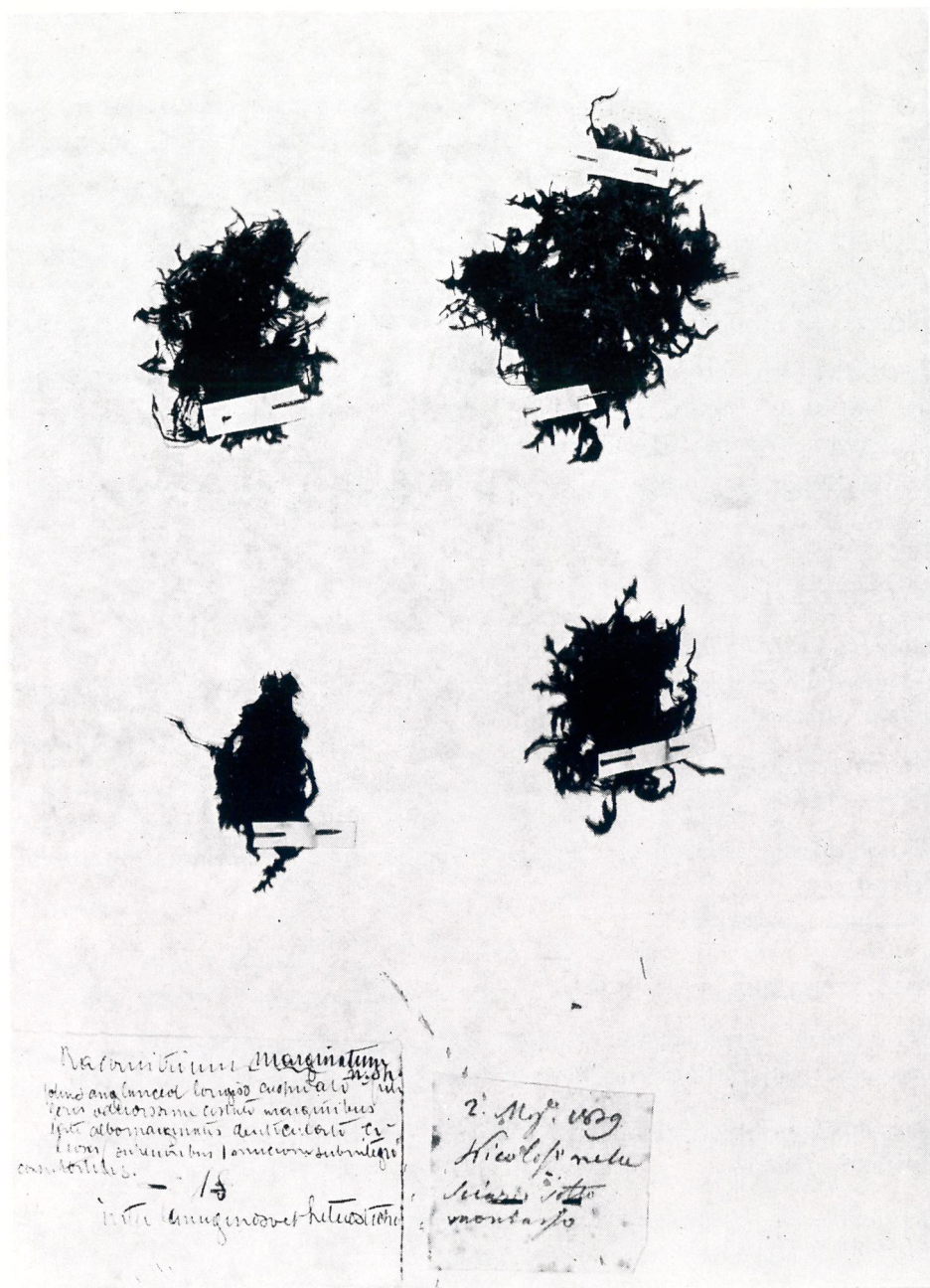


Fig. 1. — Holotypus di *Racomitrium marginatum* Lojac. custodito nella collezione briologica dell'Orto Botanico dell'Università di Palermo.

BRACHYTHECIACEAE

Brachythecium rivulare B.S.G.?

Lojacono?.

Brachythecium rutabulum (Hedw.) B.S.G.

Con *Hypnum* sp., S. Ambrogio, marzo 1841. *Todaro*.

Brachythecium velutinum (Hedw.) B.S.G. [= *Hypnum velutinum* L. ex Hedw.]

Sicilia, *Todaro*.

Eurhynchium striatum (Hedw.) Schimp. [= *Rhynchostegium striatum* (Hedw.) De Not.]

Sicilia, Palermo, *Lojacono*. Sicilia, *Todaro* (2 esemplari).

Homalothecium sericeum (Hedw.) B.S.G. [= *Leskea sericea* Hedw.]

Panormi?, 20 agosto 1843; strada da M. Pellegrino ad Acquasanta, *Todaro*.
Palermo, S. Martino, *Nyman*.

Oxyrrhynchium praelongum (Hedw.) Warnst. [= *Hypnum praelongum* Hedw.]

Loc. illeg., *Bivona*.

Pseudoscleropodium purum (Hedw.) Fleisch. [= *Hylocomium purum* (Hedw.) De Not.]

Licata, 21 aprile 1869?, *Todaro*.

Pterogonium gracile Hedw. [sub *Eurhynchium circinnatum*; ridet. Giacomini *Pterogonium ornithopodioides* Lindb. (= *P. gracile* Hedw.).

Ficuzza, *Lojacono*.

Rhynchostegiella tenella (Dicks.) Limpr. [= *Rhynchostegium tenellum* (Dicks.) B.S.G.]

Strada da M. Pellegrino all'Acquasanta, *Todaro*.

Rhynchostegium sp.

Bivona. *Todaro*.

Scleropodium touretii (Brid.) L. Koch [= *Scleropodium illecebrum* B.e.]

Lipari, *Lojacono*. Messina, 1844, *Nyman*.

HYPNACEAE

Hypnum sp.

In rupis prope Caltavuturo, *Citarda*. Monte Cuccio, dicembre 1842, *Todaro*?. Con *Brachythecium rutabulum*, S. Ambrogio, marzo 1841, *Todaro*.

CONCLUSIONI

Il presente contributo ha permesso di accertare la consistenza del materiale briologico dell'Erbario Siculo dell'Orto Botanico di Palermo. Essa può essere considerata trascurabile rispetto a quanto illustrato, per la Sicilia, dai diversi Autori palermitani in specifici contributi.

Gli esemplari sono 107 di cui 92 muschi e 15 epatiche; sono rappresentate 24 famiglie, 46 generi e 64 specie; 11 sono i campioni indeterminati e 4 di determinazione dubbia, mentre 3 sono stati rideterminati. Nella collezione si conserva l'*holotypus* di *Racomitrium marginatum* Lojaccono, che possiamo ritenere il pezzo più interessante.

Il materiale, in massima parte raccolto da TINEO, TODARO, BIVONA, LOJACONO, NYMAN ed in misura minore da altri studiosi, risulta alquanto manomesso e necessita di un'ulteriore revisione. Spesso i saggi, custoditi in apposite bustine spillate su fogli d'erbario, sono privi di indicazioni riguardanti il luogo, la data o l'autore della raccolta. I campioni provengono principalmente dalle Madonie, Ficuzza, Monti del Palermitano e dintorni di Messina.

L'indagine sulla letteratura briologica relativa al distretto floristico siculo, ci ha consentito di riportare una lista di oltre 60 opere e contributi scientifici. Molti rappresentano studi rivolti all'esplorazione floristica della Sicilia e delle isole circostanti, altri delle utili citazioni. Noto rimane il contributo di BIVONA, ZODDA, LOJACONO, BOTTINI ed altri. I loro studi, così come la maggioranza citate in bibliografia, risalgono al periodo compreso tra il 1880 ed il 1920. Da allora, tranne il caso di stranieri come HERZOG (1961) e LÜBENAU R. und K. (1970), nessun altro specifico contributo si conosce per la flora briologica della Sicilia e delle isole parasicule.

BIBLIOGRAFIA

- ALBO G., 1905 — Flora dei monti Madonie. — *N. Giorn. Bot. Ital.*, n.s., 12 (2), 217-228.
- AUGIER G., 1966 — Flore des Bryophytes. — *P. Lechevalier*, Paris.
- BALSAMO G., DE NOTARIS G., 1838 — Pugillus Muscorum Italiae novorum vel minus cognitorum. — *Mem. R. Accad. Sc. Torino*, 40, 327-350.
- BARSALI E., 1902 — Bibliografia epaticologica italiana. — pp. 1-36. Pisa.
- BARSALI E., 1908 — Epatiche di Sicilia, Isole Eolie e Pelagie. — *Bull. del Natur.*, 28, 14-27, 29-32. Siena.
- BERTOLONI A., 1858 — Flora Italica Cryptogama. — 11, 122-662. Bononiae.
- BIVONA BERNARDI A., 1806-07 — Sicularum plantarum. — Centuria I e II. Panormi.
- BIVONA BERNARDI A., 1815 — Stirpium rariorum minusque cognitorum in Sicilia. — *Manipolus III*. Panormi.
- BIVONA BERNARDI A. f., 1838 — Nuove piante inedite pubblicate dal figlio Andrea. — pp. 12-16. Palermo.
- BOTTINI A., 1890 — Appunti di Briologia Italiana. — *N. Giorn. Bot. Ital.*, 22 (2), 259-266.
- BOTTINI A., 1903 — I primi muschi delle Isole Eolie. — *Bull. Soc. Bot. Ital.*, 9, pp. 294-299.
- BOTTINI A., 1907 — Sulla Briologia delle Isole italiane. — *Webbia*, 2, 345-402.

- BOTTINI A., 1908 — Sull'importanza di nuove esplorazioni briologiche in Italia. — *N. Giorn. Bot. Ital.*, n.s., 15 (2), 179-188.
- BOTTINI A., 1909 — Spigolature Briologiche. — *Bull. Soc. Bot. Ital.*, 4, 103-118.
- BOTTINI A., 1913 — Spigolature Briologiche (n. 2). — *Atti Soc. Tosc. Sc. Nat.*, 29, 145-195.
- BOTTINI A., 1913 — Sfagni d'Italia. — *Webbia*, 4 (1), 107-141.
- BOTTINI A., 1914 — Spigolature Briologiche (n. 3). — *Atti Soc. Tosc. Sc. Nat.*, 23, 37-43.
- BOTTINI A., 1914 — Muschi d'Italia, Bibliografia (2^a ediz.) — pp. 1-80. Pisa.
- BOTTINI A., 1919 — Sfnagnologia Italiana. — *Mem. Reale Accad. Lincei*, s. 5, 13 (1).
- BRIZI U., 1890 — Note di Briologia Italiana. — *Malpighia*, 4 (5-6), 262-282; (7-8), 350-362.
- BRIZI U., 1892 — Reliquie Notarisiane. I: Muschi. — *Annuario R. Istituto Bot. Roma*, 5 (1), 5-37.
- BRULLO S., GRILLO M., GUGLIELMO A., 1976 — Osservazioni ecologiche preliminari su *Petagna saniculaefolia* Guss. raro endemismo siculo. — *Giorn. Bot. Ital.*, 110 (4-5), 293-296.
- CANNARELLA P., 1910 — Saggio di bibliografia floristica della Sicilia e delle Isole adiacenti (parte crittogamica). — *N. Giorn. Bot. Ital.*, 17 (4), 529-562.
- DE NOTARIS G., 1837 — *Muscologiae italicae Spicilegium*. — Mediolani.
- DE NOTARIS G., 1838 — *Syllabus muscorum in Italiae et insulis circumstantibus*. — Taurini.
- DE NOTARIS G., 1838 — *Specimen de Tortulis italicis*. — *Mem. R. Accad. Sc. Torino*, 40, 281-325.
- DE NOTARIS G., 1862 — *Musci italici. Particula I: Trichostomacei, Gen. Tortula*. — Genuae.
- DE NOTARIS G., 1869. — *Epilogo della Briologia Italiana*. — Genova.
- FRANCINI E., MESSERI A., 1956 — L'isola di Marettimo nell'arcipelago delle Egadi e la sua vegetazione. — *Webbia*, 11, 670-671.
- GIACOMINI V., 1938 — Revisione delle Briofite dell'Italia meridionale appartenenti all'Erbario A. G. Gasparrini; parte 1^a: Muschi. — *Atti Ist. Bot. Lab. Critt. Ital. Univ. Pavia*, s. 4, 10, 305-319.
- GIACOMINI V., 1939 — Revisione delle Briofite dell'Italia meridionale appartenenti all'Erbario A. G. Gasparrini; parte 2^a: Epatiche. — *N. Giorn. Bot. Ital.*, n.s., 46, 158-163.
- GIACOMINI V., 1947 — *Syllabus Bryophytarum Italiae, pars prima: Andreaeales et Bryales*. — *Atti Ist. Bot. Univ. Lab. Critt.*, Pavia, s. 5, 4 (2), 181-292.
- HERZOG T., 1961 — *Moose von Vulcano*. — *Berichte der Bayrischen Botanischen Gesellschaft*, 34, s. 66-67. Munchen.
- HOFMANN A., 1960 — Il faggio in Sicilia. — *Flora et Vegetatio Italica*, Mem. n. 2. Sondrio.
- LANZA D., 1895 — Su tre epatiche nuove per la Sicilia. — *Bull. Soc. Bot. Ital.*, 6, 154.
- LOJACONO M., 1883-84 — Primo elenco briologico di Sicilia. — *Il Natur. Siciliano*, 3, 62-66, 97-101.
- LOJACONO M., 1885-86 — Secondo elenco briologico di Sicilia. — *Il Natur. Siciliano*, 5 (11), 245-248.
- LOJACONO M., 1888-89 — Primo elenco epatologico di Sicilia. — *Il Natur. Siciliano*, 8 (9), 211-220; (10-11), 240-247.
- LOJACONO M., 1890 — Terzo elenco briologico di Sicilia. — *Riv. Sc. Nat.*, 10 (5), 54-65. Siena.
- LÜBENAU R. und K., 1970 — Ein Beitrag Zur Moosflora der Äolischen Inseln Lipari, Vulcano und Stromboli. — *Herzogia*, 2, 89-106.
- MARTELLI M., 1889 — Una nuova specie di Riccia. — *Bull. Soc. Bot. Ital.*, 21 (2), 290-292.
- MASSALANGO C., 1895 — Sopra una Marchantiacea da aggiungersi alla Flora europea. — *Bull. Soc. Bot. Ital.*, 6, 154-156.
- MICHELETTI L., 1909 — Briofite Sicule. — *Bull. Soc. Bot. Ital.*, 8, 212-216.

- NICHOLSON W. G., 1921 — Bryo'logical notes from Sicily. — *Revue Bryologique*, 48, 38-43.
- NICOTRA L., 1883 — Prime linee di briologia sicula. — *N. Giorn. Bot. Ital.*, 15 (4), 334-338.
- NICOTRA L., 1886 — Cenno intorno ad alcune Epatiche di Messina. — *N. Giorn. Bot. Ital.*, 18 (2), 75-77.
- NYMAN C. F., 1844 — Observationes in Floram Siculam quas itinere anno 1844 adnotavit C. F. Nyman. — *Linnaea*, 18, 663. Halle.
- PHILIPPI R. A., 1832 — Ueber die vegetationen am Aetna. — *Linnaea*, 7, 727. Halle.
- RÖLL J., 1882 — Beitrage zur Laubmoosflora der Schweiz und Italiens. — *Flora*, 65, 11, 174.
- ROTH G., 1909-13 — Neuere und noch weniger bekaunte europaische Laubmoose. — *Hedwigia*, 49 (4-5), 214, 216, 220; 50 (4), 170-178; 53 (4-5), 127-128.
- SOMMIER S., 1908 — Le isole Pelagie, Lampedusa, Linosa, Lampione e la loro flora con un elenco completo delle piante di Pantelleria. — pp. 159-162; 254-260.
- SOMMIER S., 1922 — Flora dell'isola di Pantelleria. — pp. 98-110. Firenze.
- SOMMIER S., CARUANA GATTO A., 1915 — Flora melitensis nova. — pp. 331-364. Firenze.
- STEPHANI F., 1898-900 — Species hepaticarum. — *Bull. et Mem. Herb. Boissier*, 6 (5); 7 (2); 8 (16).
- STROBL P. G., 1880 — Flora des Etna. — *Oesterr. Bot. Zeitschr.*, 11, 313-318.
- STROBL P. G., 1903 — Die Dyal'ipetalen der Nebroden, Siziliens. — *Verhandl. der K. K. Zool. Bot. Gesellschaft.*, pp. 53-558.
- TASSI F., 1899 — Contributo alla flora crittogamica della provincia di Siracusa. — *Bull. Lab. Ort. Bot. Siena*, 2, 196-207.
- VAN DER WIJK R., MARGADANT W. D., FLORSCHUTZ P. A., 1959-69 — Index Muscorum, 1-5. — *Regnum vegetabile*. Utrecht.
- ZODDA G., 1899-900 — Nuovi muschi del Peloritano. — *Atti e Rendic. Accad. Dafnica Acireale*, 7, 1-4.
- ZODDA G., 1904 — Una gita alle Isole Eolie. — *Atti Accad. Peloritana Messina*, 19, pp. 1-38.
- ZODDA G., 1905 — Le Briofite del messinese, I. — *Atti e Rendic. Accad. Dafnica Acireale*, s. 2, 1, 1-14.
- ZODDA G., 1906-11 — Briofite sicule, I, II, III, IV. — *Malpighia*, 20, 90-94; 21, 25-37; 22, 506-520; 24, 258-264.
- ZODDA G., 1907-13 — Le Briofite del messinese, II, III, IV. — *Annali di Botanica*, 6 (2), 237-269; 7 (3), 449-487; 11 (2), 253-280.
- ZODDA G., 1908 — Sulla Riccia glauca L. di Sicilia e sull'affinità di essa con la Riccia commutata Jack. — *Malpighia*, 22, 499-505.
- ZODDA G., 1909 — Sulle Epatiche dell'Italia meridionale e della Sicilia, conservate negli erbari del R. Orto Botanico di Napoli. — *Boll. Orto Bot. R. Univ. Napoli*, 2 (2), 313-322.
- ZODDA G., 1909 — Sulla Marchantia circumscissa di Bivona. — *Boll. Ort. Bot. R. Univ. Napoli*, 2 (2), 251-253.
- ZODDA G., 1911 — Nuovo contributo alla Briologia Sicula. — *Atti e Mem. R. Accad. Virg. Mantova*, n.s., 4 (2), 1-21.
- ZODDA G., 1912 — Una stazione s'ngolare per i muschi. — *Bull. Soc. Bot. Ital.*, 3, 57-58.
- ZODDA G., 1934 — Hepaticae, in Flora Italica Cryptogama. — *Soc. Bot. Ital.* Rocca S. Casciano.
- ZODDA G., 1958 — Schedule Briologiche. — *N. Giorn. Bot. Ital.*, n.s., 65, 860-861.

Indirizzo degli Autori — Dott. ANNAMARIA ORLANDO e dott. FRANCESCO M. RAIMONDO
Istituto ed Orto Botanico dell'Università, Via Archirafi, 38 - 90123 Palermo (Italia).

Nota presentata nella riunione scientifica del 13 luglio 1977